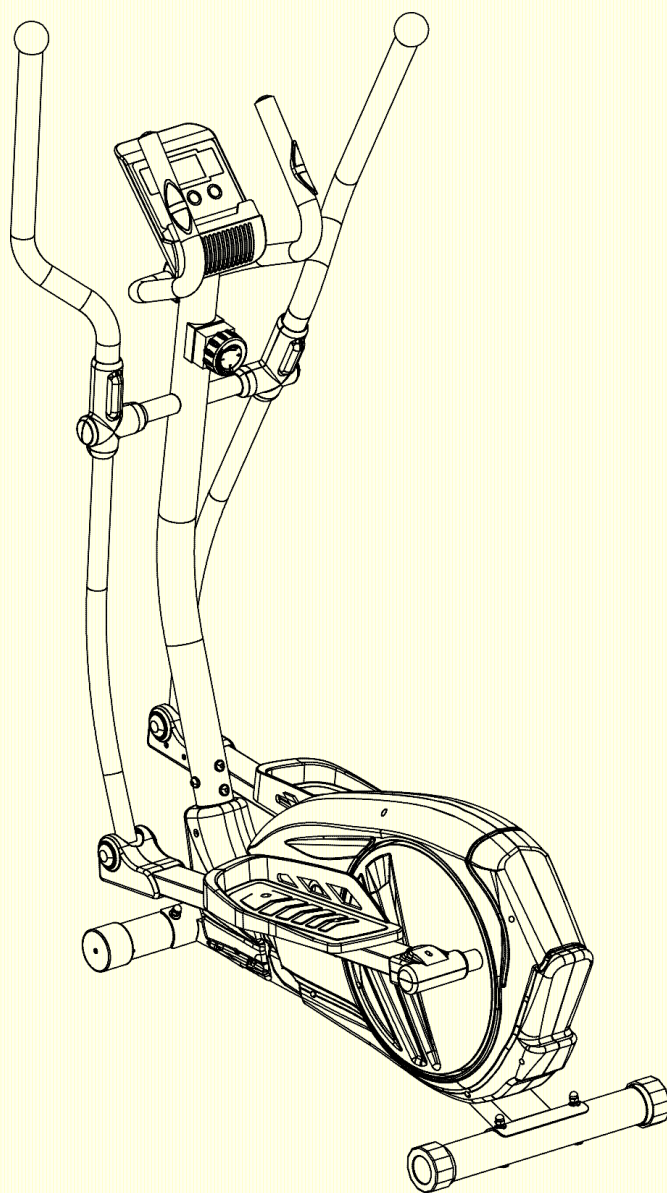
**HOUSEFIT**

Инструкция по сборке и эксплуатации

---

**LOTUS E1.0**  
**МАГНИТНЫЙ ЭЛЛИПСОИД**



---

**HOUSEFIT – гарантия здоровья**

**Внимание!**

Прежде, чем начать пользоваться тренажером изучите настоящее руководство и сохраните его для дальнейшего использования. Это поможет быстро настроить тренажер для занятий и использовать его правильно и безопасно. Сохраните руководство для последующих справок

**Внимание!**

Настоятельно рекомендуем Вам перед тем как приступить к тренировкам, пройти полное медицинское обследование, особенно если у Вас есть наследственная предрасположенность к повышенному давлению или заболеваниям сердечно-сосудистой системы, если Вы старше 35 лет, если Вы курите, если у Вас повышен уровень холестерина, если Вы страдаете ожирением или в течение последнего года не занимались спортом регулярно.

Если во время тренировки Вы почувствуете слабость, головокружение, одышку или боль, немедленно прекратите занятия.

*По вопросам качества и комплектности тренажера обращайтесь к специализированному продавцу*

## **СОДЕРЖАНИЕ**

<b>4</b>	<b>■</b>	<b>Вступление</b>
<b>6</b>	<b>■</b>	<b>Диаграмма составных частей</b>
<b>7</b>	<b>■</b>	<b>Список составных частей</b>
<b>10</b>	<b>■</b>	<b>Инструкция по сборке</b>
<b>15</b>	<b>■</b>	<b>Инструкция по эксплуатации компьютера</b>
<b>17</b>	<b>■</b>	<b>Устранение неисправностей</b>
<b>18</b>	<b>■</b>	<b>Инструкция к тренировкам</b>
<b>19</b>	<b>■</b>	<b>Разминка</b>

## **ВСТУПЛЕНИЕ**

Мы благодарим Вас за выбор продукции HOUSEFIT. В последнее десятилетие аэробные тренировки стали неотъемлемой частью хорошо сбалансированной фитнес-программы. Сегодня, как никогда до этого, польза регулярных тренировок приветствуется и поощряется врачами, профессионалами в области фитнеса, тренерами и населением вообще.

Тренировка должна стать регулярной частью вашей жизни, а не проводиться только с целью снижения веса или поддержания формы. Регулярные тренировки обладают множеством других преимуществ, которым часто не придают должного значения.

Пожалуйста, внимательно прочитайте настоящее руководство по эксплуатации и тренировкам.

### **ДОРОГОЙ ПОЛЬЗОВАТЕЛЬ**

Спасибо за приобретение эллипсоида LOTUS E1.0. Он безопасен и надежен в эксплуатации.

Внимательно изучите инструкцию перед началом использования тренажера и, в частности, уделите особенное внимание разделу безопасности, убедитесь в правильности использования и эксплуатации.

Сохраняйте настоящую инструкцию в течение всего срока эксплуатации и обращайтесь к ней по мере необходимости.

### **ВАЖНЫЕ МЕРЫ ПРЕДОСТОРОЖНОСТИ:**

Этот тренажёр сконструирован таким образом, чтобы обеспечивать полную безопасность во время тренировки. Однако обязательно соблюдать простые правила безопасности во время тренировки. Необходимо прочесть инструкцию перед сборкой или началом тренировки. В частности, соблюдайте приведенные ниже правила:

- Не допускайте детей к тренажеру. Не оставляйте детей около тренажера без присмотра взрослых.
- Только один человек может заниматься на тренажере.
- Если вы во время тренировки почувствуете головокружение, тошноту, боли в руках или любые другие ненормальные симптомы – немедленно прекратите тренировку и проконсультируйтесь у врача.
- Расположите тренажер на ровной, сухой поверхности. Не устанавливайте тренажер вне помещения или рядом с водопроводом.
- Держите руки далеко от движущихся частей.
- Для тренировок всегда надевайте специальную спортивную одежду. Не надевайте другую одежду, не предназначенную для занятий спортом, которая может попасть в движущиеся части тренажера. Так же необходимо заниматься в специальной спортивной обуви.
- Используйте тренажер строго по назначению, указанному в инструкции. Не используйте каких-либо приложений, не рекомендованных производителем.

- Не располагайте любых острых предметов вокруг тренажера.
- Желательно заниматься на тренажере под руководством опытного тренера или по программе, им составленной.
- Перед основной тренировкой на тренажере обязательно выполните программу разминки для разогрева мышц. После тренировки необходимо выполнить программу на растяжку мышц.
- Не следует заниматься на тренажере, если он функционирует не как положено.
- Тренажёр соответствует классу НС по стандарту EN957.
- Пожалуйста, перед использованием убедитесь, что все винты и гайки надежно закреплены. **Обратите внимание:** винты и гайки могут разболтаться со временем, и поэтому мы советуем бы вам проверять тренажёр перед тренировкой, это для вашей же безопасности.

**ВНИМАНИЕ:** перед началом тренировок на снаряде необходимо проконсультироваться с врачом. Это особенно важно для людей старше 35 лет с наличием каких-либо проблем со здоровьем. Внимательно прочитайте всю инструкцию перед тренировками.

Производитель не имеет данных о различных случаях повреждения или ущерба, полученного на или посредством использования данного снаряда.

Производитель имеет право вносить изменения в конструкцию без специального уведомления.

### **Часто задаваемые вопросы:**

#### **НОРМАЛЬНЫЕ ЛИ ЗВУКИ ИЗДАЕТ ТРЕНАЖЕР?**

Все тренажеры издают определенный тип шума (фоновые шумы двигателя и роликов, равномерные глухие стуки, частота которых (2 глухих стука за 1 оборот бегового полотна) пропорциональна скорости вращения бегового полотна, возникающие по причине вращения неразработанного бегового ремня по роликам), особенно новые тренажеры. Со временем шум уменьшается, хотя полностью не исчезает. Со временем ремень растягивается и более плавно скользит по роликам.

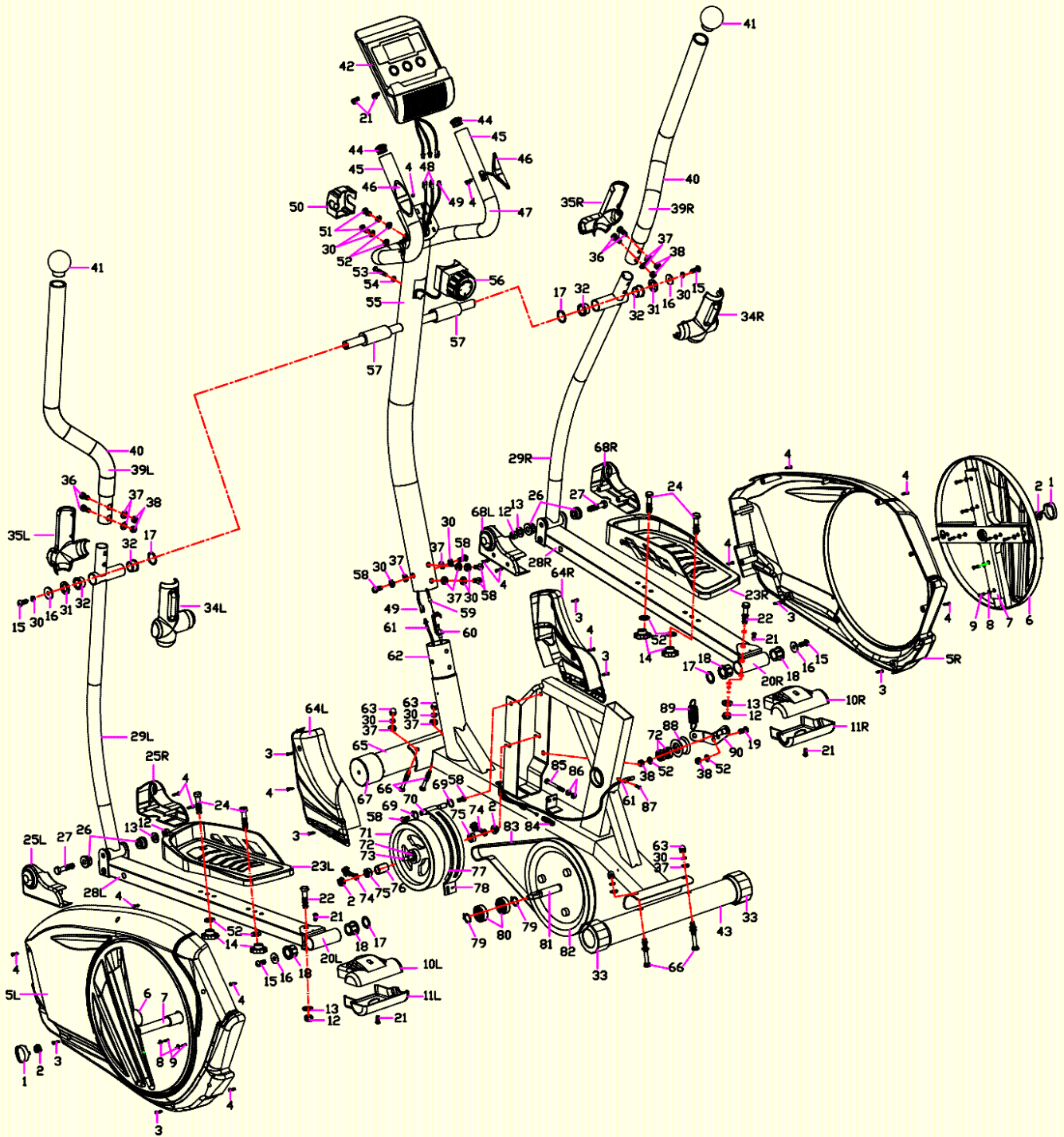
#### **ПОЧЕМУ ТРЕНАЖЕР ИЗДАЕТ БОЛЕЕ ГРОМКИЙ ЗВУК, ЧЕМ В МАГАЗИНЕ?**

Все фитнес тренажеры кажутся более тихими в большом зале магазина, в котором обычно больше фоновых шумов, чем дома. На покрытом бетонном полу меньше вибраций, чем на деревянном домашнем. Иногда тяжелая резина может уменьшить вибрации пола. Если изделие установлено близко от стены, выше уровень отраженных шумов.

**ПРОИЗВОДИТЕЛЬ ИМЕЕТ ПРАВО ВНОСИТЬ ИЗМЕНЕНИЯ В КОНСТРУКЦИЮ БЕЗ СПЕЦИАЛЬНОГО УВЕДОМЛЕНИЯ.**

**МАКСИМАЛЬНЫЙ ВЕС ПОЛЬЗОВАТЕЛЯ 120 КГ.**

# ДИАГРАММА СОСТАВНЫХ ЧАСТЕЙ



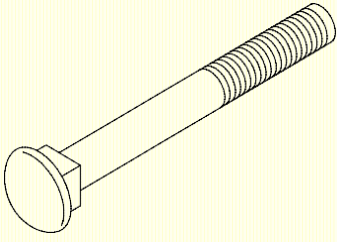
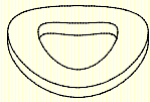
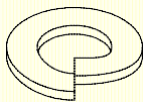
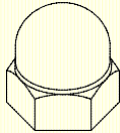
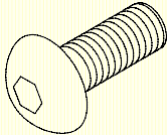
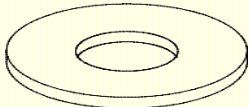
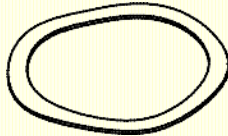
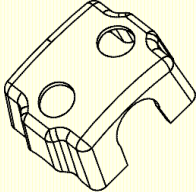
## СПИСОК КОМПЛЕКТУЮЩИХ

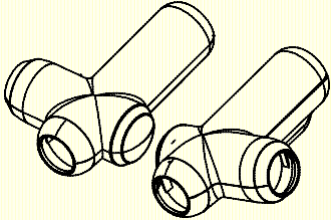
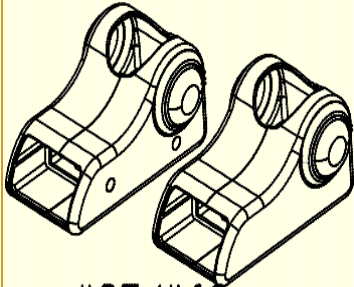
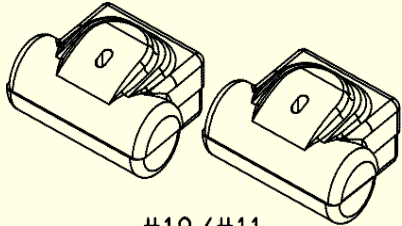
№№	ОПИСАНИЕ	К-ВО	№№	ОПИСАНИЕ	К-ВО
1	НАКОНЕЧНИКИ	2	47	Руль	1
2	ФЛАНГОВАЯ ГАЙКА M10	4	48	Провод	2
3	ВИНТ САМОРЕЗ M4*20MM	8	49	Сенсорный провод	1
4	РЕЗЬБОВОЙ ВИНТ M4*20MM	16	50	Double orifice lid	1
5	КОЖУХ ( R&L)	2	51	Кареточный болт M8x30	2
6	ДИСК	2	52	Шайба $\varnothing 8.5 \times \varnothing 16$	4
7	ПОПЕРЕЧИНА	2	53	M5 x 55 mm Винт	1
8	ШАЙБА $\varnothing 5.5 \times \varnothing 12$	16	54	Гнутая шайба $\varnothing 6.5 \times \varnothing 14$	1
9	РЕЗЬБОВОЙ ВИНТ M4*15MM	16	55	Рулевая стойка	1
10	КОЖУХ ВАЛА (L&R)	2	56	Регулятор нагрузки	1
11	КОЖУХ ВАЛА (L&R)	2	57	Body Arm Cap	2
12	Шестигранная нейлоновая	8	58	Кареточный болт M8x30	6
13	Плоская шайба $\varnothing 10.5 \times \varnothing 22$	8	59	Нагрузка	1
14	Поворотная ручка	4	60	Нагрузка	1
15	Шестигранный болт M8x20	4	61	Провод	1
16	Плоская шайба	4	62	Основная рама	1
17	Гнутая шайба	4	63	M8 контр гайка	4
18	Крышка	4	64	Передний кожух	2
19	Крышка	2	65	Передний стабилизатор	1
20	Кронштейн для pedalной планки	2	66	M8 x 75 mm кареточный болт	4
21	M5 x 12 mm винт	4	67	Транспортировочное колесо	2
22	Шестигранный винт	2	68	Кожух pedalных планок	2
23	pedal (L&R)	1	69	jump ring	2
24	Шестигранный винт	4	70	Основная деталь	1
25	Крышка педали	2	71	Маховик	1
26	Металлическая щетка	4	72	Ворот	4
27	Шестигранный винт M10*80	2	73	Основной вал	1
28	Планка для крепления педали	2	74	Винт	2
29	Upper Pedal leg	2	75	Гайка	2
30	M8 пружинная шайба	12	76	Ограничитель	1
31	D-образная шайба	2	77	Магнит	9
32	Body Arm Cap	4	78	Магнитный кронштейн	1
33	Шестигранные наконечники	2	79	Пружинное кольцо	2
34	Рулевой кожух (L&R)	2	80	ворот	2

35	Рулевой кожух (L&R)	2	81	Основная деталь	1
36	Винт М8*40	4	82	Приводное колесо	1

**Перед сборкой - откройте коробку:**

Убедитесь, что все части лежат в коробке. Проверьте наличие по таблице. Если каких-то деталей не хватает, свяжитесь с продавцом.

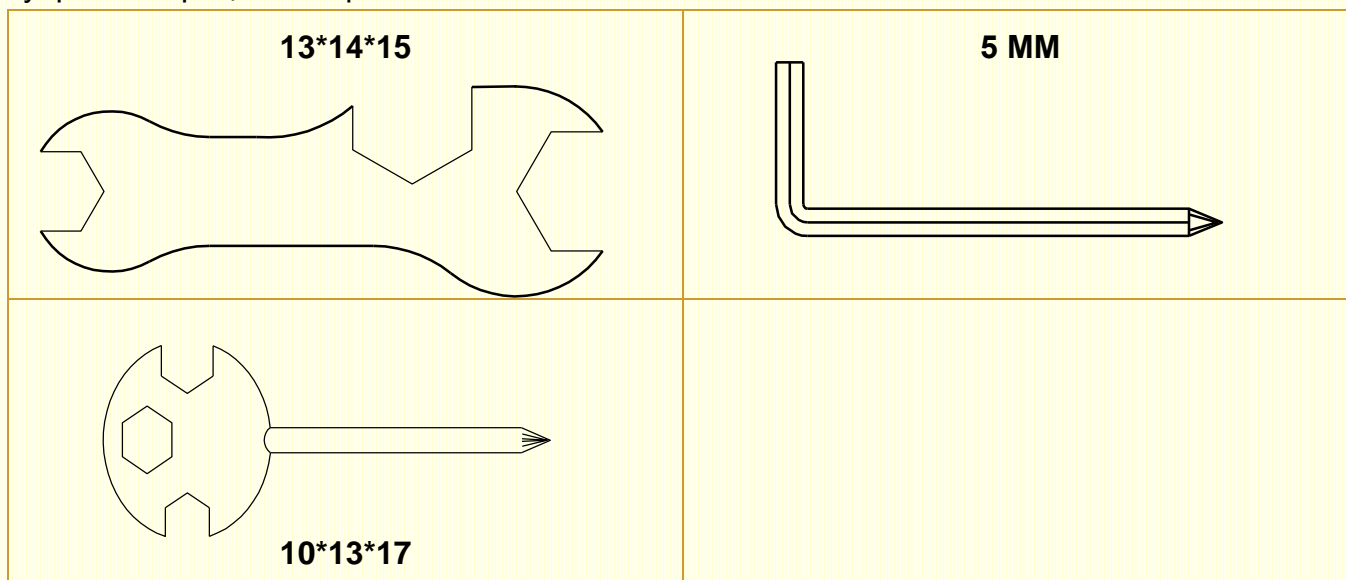
 #66 – 4 шт	 #37 – 4 шт	 #30 – 4 шт	 #63 - 4 шт
 #15 – 2 шт	 #16 – 2 шт	 #17 - 2 шт	 #50

 #34/#35	 #25/#68	 #10/#11
--	--	--



## Подготовьте инструменты

Перед сборкой подготовьте все необходимые инструменты. Это сэкономит время и упростит процесс сборки.



## Освободите место

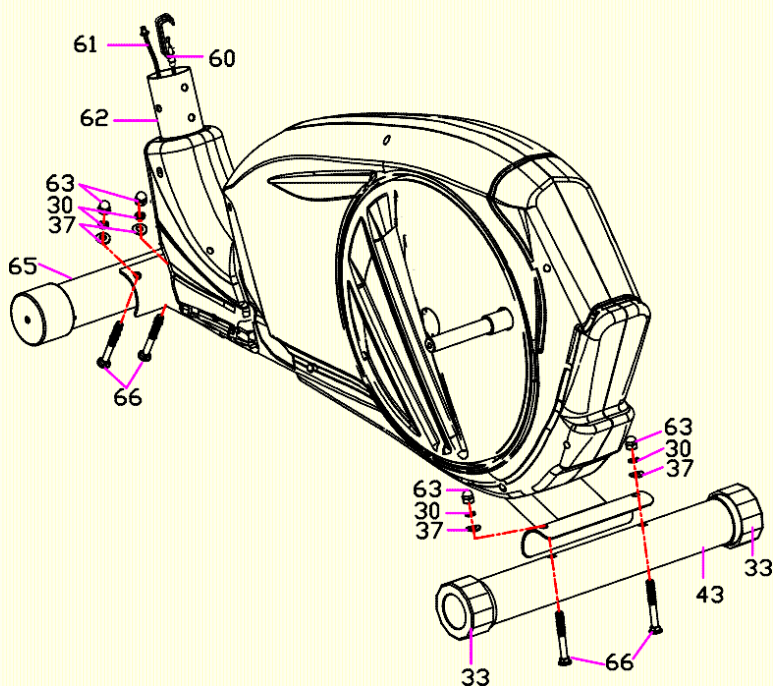
Убедитесь, что у Вас есть достаточно места для сборки. Убедитесь, что Вам ничего не мешает и не нанесёт травм. После сборки также убедитесь, что у Вас есть достаточно места для безопасных тренировок.

**ПРИМЕЧАНИЕ:** В каждом шаге инструкции подробно описано, что Вам нужно делать. Мы оставляем за собой право изменять комплектацию без предварительного уведомления

## НЕОБХОДИМАЯ ПЛОЩАДКА ДЛЯ КОМФОРТНОГО РАЗМЕЩЕНИЯ

**ОБОРУДОВАНИЯ : 1550ММХ900ММ**

## ИНСТРУКЦИЯ ПО СБОРКЕ .

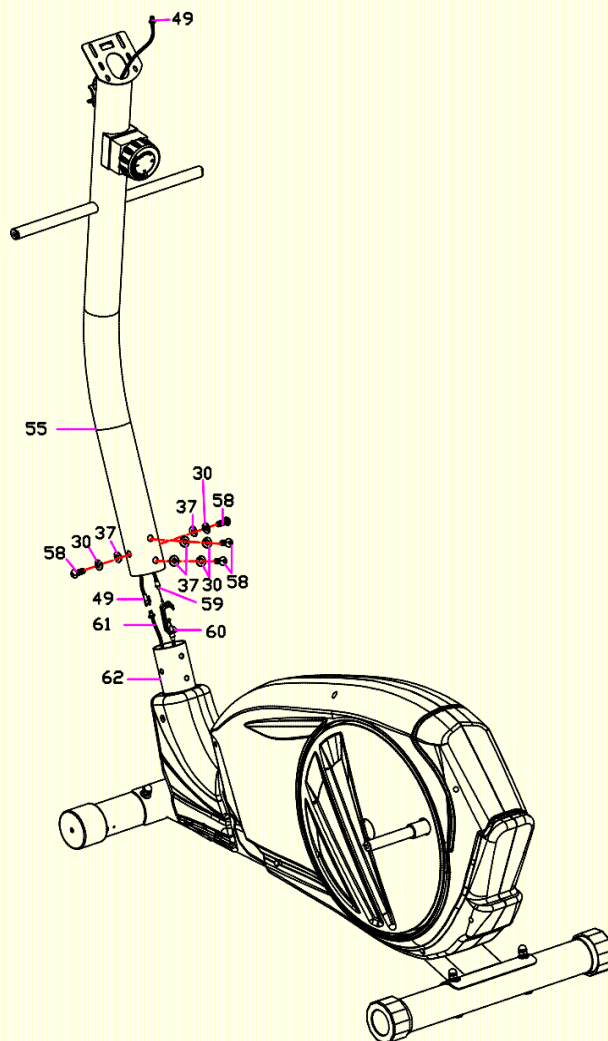


### ШАГ 1

Установите передний и задний стабилизаторы (43 и 65), прикрепите их к основной детали (62) с помощью болтов 4 x M8 x 75 мм (66), 4 x M8 изогнутых шайб (37), 4 x M8 пружинных шайб (30), 4 x M8 куполообразных гаек (63) для каждого стабилизатора. Надежно затяните все болты и гайки.

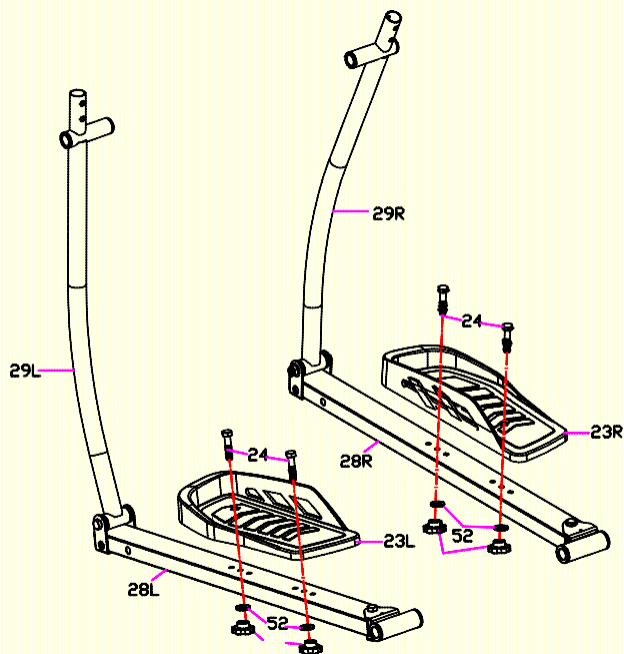
## ШАГ 2

- поместите кончик верхнего троса 8-ми уровневой нагрузки (59) в крючок нижнего троса нагрузки (60) ;
  - протяните кончик верхнего троса 8-ми уровневой нагрузки вперед и против сопротивления пружины и вдавите его в паз металлической скобы нижнего троса нагрузки как показано на рис.
  - завершите крепление как показано на рис и, если необходимо, закройте открытую секцию металлической скобы при помощи пары плоскогубцев – это поможет сохранить тросы.
  - соедините концы сенсорного кабеля 49 и 61, убедитесь в надежности соединения.
  - осторожно опустите рулевую стойку (55) и установите ее на основной раме (62) , свободно установите 4 болта М8х20мм (58) и 4 гнутыми шайбами М8 (30,37) .
- Убедитесь, что все отверстия на рулевой стойке правильно совмещены и затяните соединение.

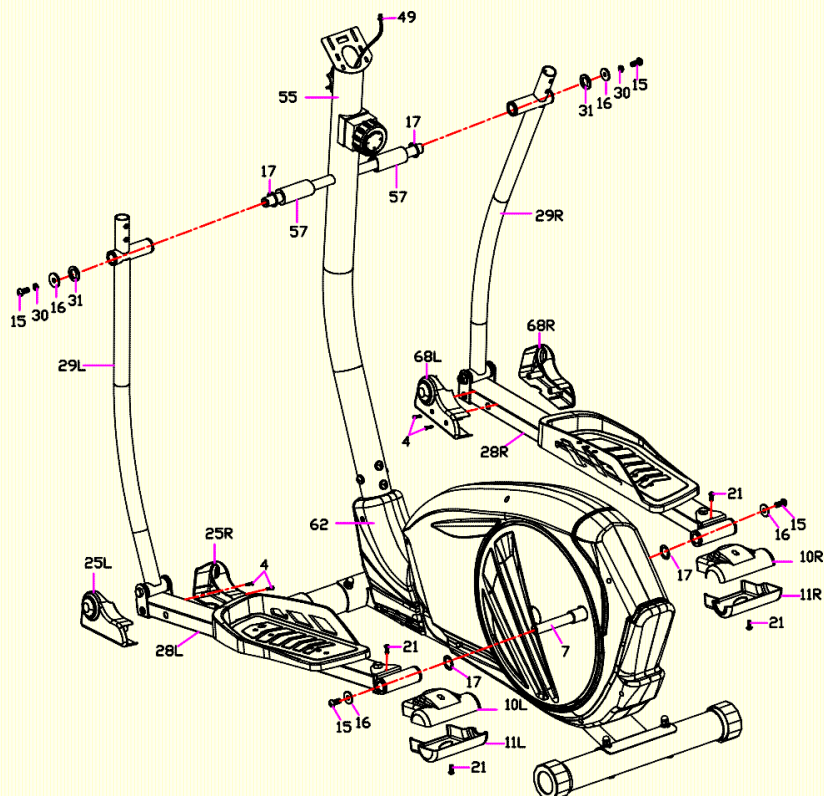


### ШАГ 3

2x M10 плоские шайбы (52) и 2 x M10 нейлоновые блокировочные гайки (24). Убедитесь, что гайки крепления затянуты и надежно закреплены.



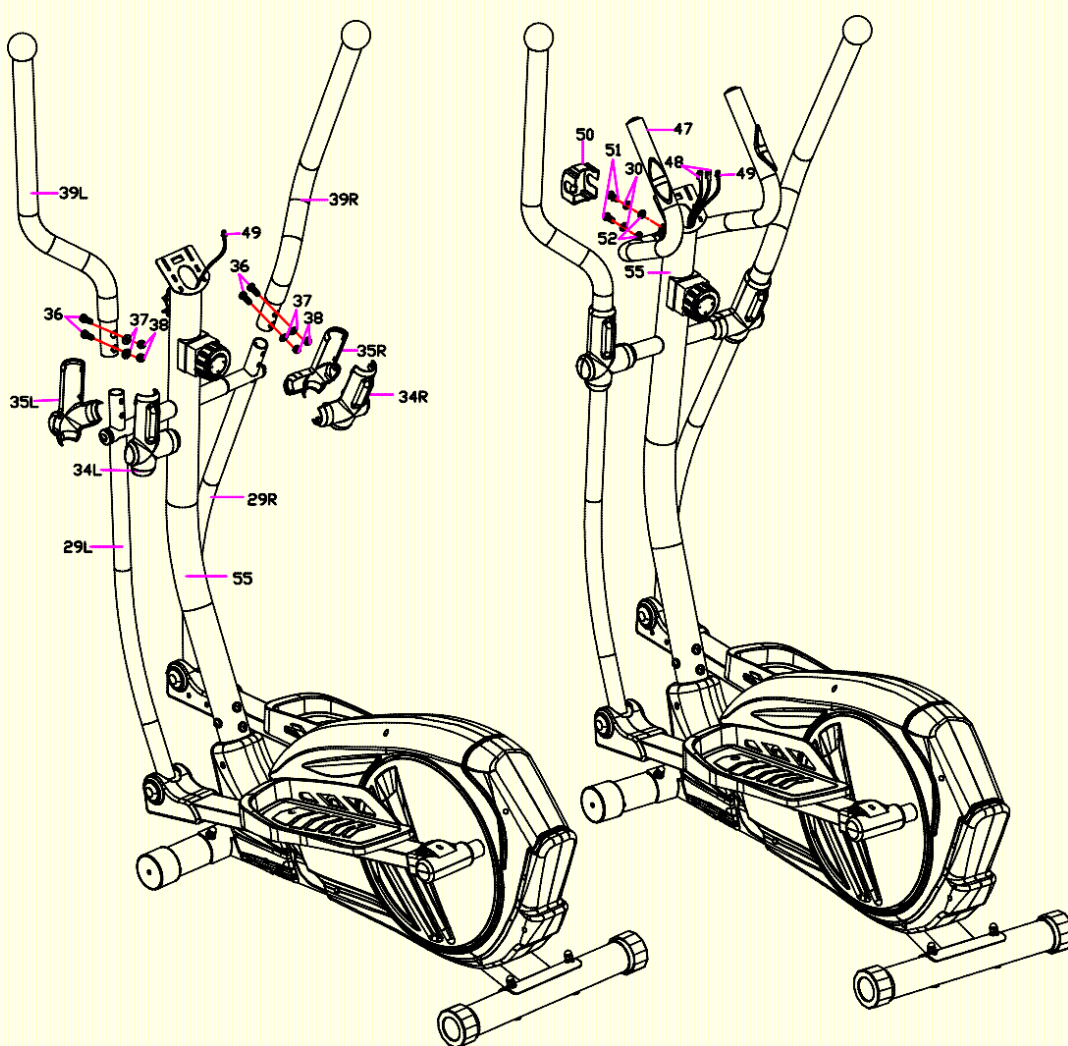
Сначала (57 & 17) протяните через трубку, а затем, в свою очередь, группы (29 л и пр) (28 л и пр) в свою очередь, через (57) 7 и железные стержни, (31 и 16 и 30 и 15), в свою очередь, запираются в железный стержень (55), (16 и 17 и 15), в свою очередь, запирают в железный стержень (7). 25 (25 л и пр) (68 л и пр) в 28 (28 л и пр) с (4) замком. Будут ли (10 л и пр 11) карты соответственно на 28 (28 л и пр) в (21) замкнуты, пожалуйста, проверьте все винтовые крепления.



## ШАГ 4

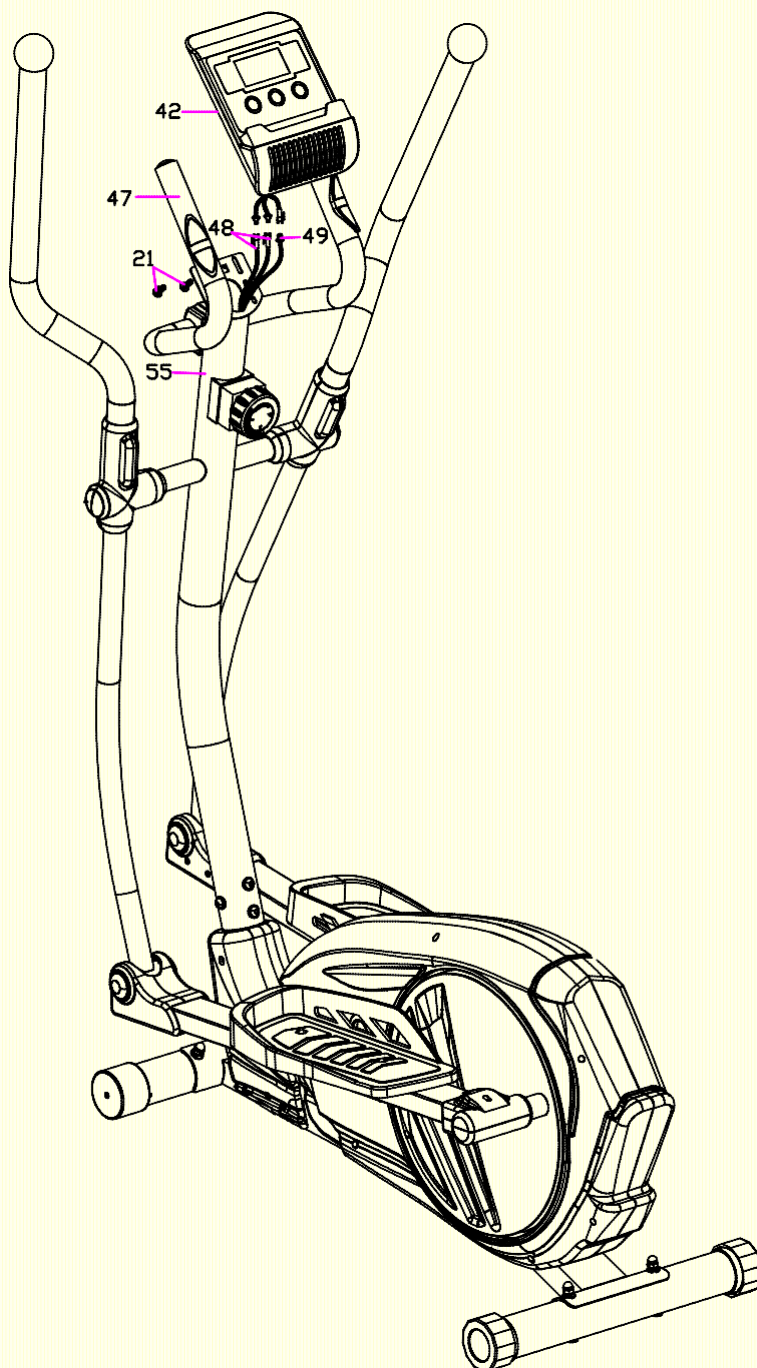
- Вставьте (39 л и пр) соответственно (29 л и пр) (36) с винтом через отверстие с фиксатором (37, 38). Затем (34Л,35Л и 34 Пр ,35Пр) на трубке.

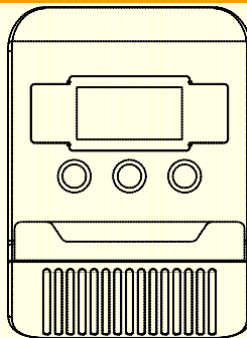
- (47) будет на (55), с (51) через (52) 30 и закрепить на (55) Карте при выполнении СТН. (50) на (47).



## ШАГ 5

Подключите тренировочный компьютер (42) к проводке компьютера (49 48), осторожно установите корпус компьютера на стойке руля (3), закрепите с помощью винта 2 x М6 x 12 мм (21) на задней панели монитора .





### **ФУНКЦИОНАЛЬНЫЕ КНОПКИ:**

ВИД (MODE) - отключение для выбора функций.

ВВОД (SET) - Установите потребительское движение времени, расстояния, калорий и пульса.

СБРОС - для сброса времени движения, расстояния, калорий и ручного движения.

### **ФУНКЦИЯ И ОПЕРАЦИИ:**

СКАН (SCAN): Нажмите кнопку «MODE», пока не появится «SCAN», монитор будет поочередно показывать на экране все 5 функций: время, скорость, расстояние, калории, ODO и пульс в течение 6 секунд каждая.

ВРЕМЯ: (1) Подсчитайте общее время от завершения операции до конца.

Нажимайте кнопку «ВИД» до тех пор, пока не появится «ВРЕМЯ», нажмите кнопку «ВВОД», чтобы установить время тренировки. Когда «ВВОД» равен нулю, компьютер будет сигнализировать 15 секунд.

СКОРОСТЬ: Отображение текущей скорости.

РАССТОЯНИЕ (DIST): (1) Отметьте расстояние от конца до конца.

Нажмите кнопку «MODE», пока не появится «DIST». Нажмите кнопку «SET», чтобы установить дистанцию. Когда «установлен» равен нулю, компьютер будет выключен 15 секунд.

КАЛОРИИ: (1) Считайте полные калории от конца до конца.

Нажмите кнопку «ВИД», появится кнопка «КАЛ». Нажмите кнопку «ВВОД», чтобы установить калории. Когда «ввод» равен нулю, компьютер будет выключен 15 секунд.

ОДО (ODO): экран отображает общее накопленное расстояние.

ПУЛЬС (PULSE): Нажимайте кнопку ВИД до появления «ПУЛЬС». Прежде чем измерять свою частоту пульса, разместите свои пальцы на ваших руках. Оба из ваших контактов и монитор показывают, что ваша текущая битва начинает биться в минуту (6 минут) на ЖК-дисплее через каждые 6-7 секунд. Примечание: во время обработки пульсации из-за контактного помех значение измерения может быть выше, чем скорость виртуального импульса в течение первого 2 ~ 3 секунды, затем вернется к нормальному

уровню.

\*\*\*Полученное измерение пульса не может быть рассмотрено в качестве основы для медицинского лечения.

Нажмите кнопку «ВИД», пока не появится «ПУЛЬС». Нажмите кнопку «ВВОД», чтобы установить пульс тренировки. Значения настройки 40-240 об / мин, сигнал тревоги компьютерного пользователя, когда показания пульса ниже введенных значений.

**ПРИМЕЧАНИЕ:**

Если дисплей не отображает никакие цифры, пожалуйста, замените от батареек. Монитор автоматически отключается, если сигнал не получен в течение 4 минут.

Название	Описание
Время	Диапазон- 0:00 ~ 99:59; Диапазон настройки 0:00~99:00
Скорость	Диапазон-0.0 ~ 99.9км/ч
Расстояние	Диапазон-0.0 ~ 99.99; Диапазон-настройки0.0~99.90
Калории	Диапазон-0 ~ 9999 кал.; Диапазон настройки 0~9990 кал
Пульс	Диапазон-30~240 ударов в минуту;
ОДО	Диапазон 0 ~ 999,9 км
Батарейки	2 шт типа AA или UM-3
Температурный режим	От 0 до + 40 – эксплуатация От -10 до + 60 - хранение



### **Примечание:**

Если изображение на компьютере неправильное, переустановите батарейки и попробуйте снова.

**ВНИМАНИЕ!** Показания пульсометра должны быть использованы только в качестве руководства к тренировкам. Измеренные значения показаны примерно и не могут рассматриваться как показания к лечению.

## **УСТРАНЕНИЕ НЕИСПРАВНОСТЕЙ**

### **Установка батареек**

Снимите крышку батарейного отсека на задней части монитора. Установите 2 батарейки типа "AAA" и установите крышку. Если на показания дисплея неразборчиву или видны частично, удалите батарейки и подождите 15 секунд, прежде чем установить новые. Старые батарейки должны утилизироваться правильно в соответствии с местными правилами.

**ВАЖНО!** Использованные батарейки являются опасными отходами – пожалуйста, утилизируйте их надлежащим образом и не бросайте их в мусорное ведро. Если вы в конечном итоге хотите выбросить тренажер, вы должны удалить батарейки из компьютера, и утилизировать их отдельно как опасные отходы. Храните батарейки в недоступном для детей месте. Батарейки крайне опасны при проглатывании. Если батарейка была проглочена, немедленно обратитесь к врачу.

### **Компьютер не работает должным образом.**

Если ваш компьютер не работает должным образом, необходимо убедиться, что нижний провод датчика соединен с верхним проводом датчика, и убедитесь, что верхний провод датчика подключен к компьютеру. Если после проверки компьютер по-прежнему не работает, то, пожалуйста, убедитесь, что батарейки в компьютере установлены правильно и, что батарейки все еще работают.

### **Правильное использование и хранение**

Правильное обслуживание является очень важным, чтобы ваш тренажер всегда находился в хорошем рабочем состоянии. Неправильное обслуживание может привести к повреждению или сокращению срока службы вашего оборудования.

**ВАЖНО:** Никогда не используйте абразивные материалы и растворители для чистки оборудования. Для предотвращения повреждения компьютера, не допускайте попадание жидкости и не оставляйте под лучами прямого солнечного света. **После каждой тренировки:** Протрите консоль и другие поверхности чистой влажной мягкой тканью.

**ПЕРЕД ТРЕНИРОВКОЙ УБЕДИТЕСЬ, ЧТО ВСЕ БОЛТЫ И ГАЙКИ ПЛОТНО ЗАТЯНУТЫ!**

## **ИНСТРУКЦИЯ К ТРЕНИРОВКАМ**

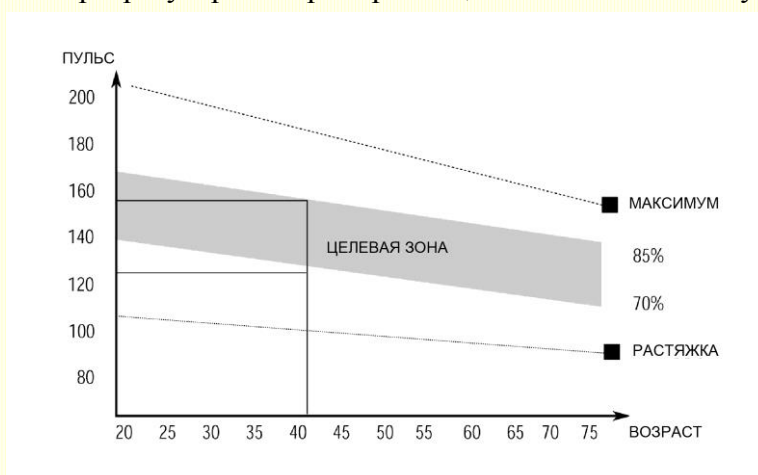
Использование вашего тренажёра предоставит вам ряд преимуществ, это улучшит вашу физическую форму, тонус мышц, а контролируемое количество калорий в сочетании с диетой поможет вам сбросить вес.

### **1. Разминка**

Этот этап необходим, чтобы подготовить ваши мышцы к тренировке, а также снизить риск растяжений и травм. Мы рекомендуем вам выполнить несколько упражнений на растяжку (примеры вы можете найти в разделе РАЗМИНКА).

### **2. Тренировка**

Это этап, когда вы усиленно тренируетесь. При регулярных тренировках, ваши мышцы станут более эластичными. Тренируйтесь в пределах ваших возможностей, но очень важно поддерживать постоянный темп в течение всей тренировки. Темп работы должен быть достаточным для повышения пульса в целевой зоне, показанные на графике ниже.



**Минимальная длительность этого этапа составляет примерно 12 минут, хотя большинство людей начинают с 15-20 минут**

### **3. Растяжка**

По окончании тренировки, выполните серию легких потягиваний, чтобы повысить гибкость и снизить болезненность мышц на следующий день. Растяжка – это повторение упражнений разминки в течение 5 минут. Рекомендуем вам тренироваться 3 раза в неделю, постарайтесь равномерно распределить нагрузку в течение недели.

### **4. Тренировка мышц и похудение**

Чтобы лучше тренировать мышцы, увеличьте сопротивление. Это создаст еще большую нагрузку на мышцы. Чтобы улучшить свою физическую форму, увеличьте сопротивление и снизьте скорость, чтобы оставаться в пределах целевой зоны. Чем больше усилий вы приложите, тем больше вы сожжете калорий. Программа тренировки для похудения такая же, как и для улучшения физической формы.

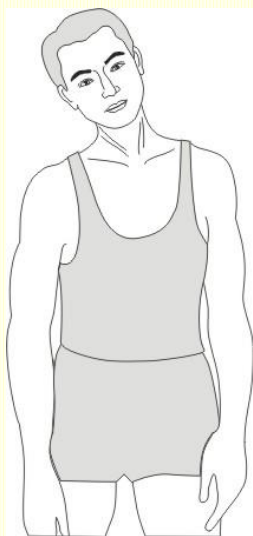
## РАЗМИНКА

Обязательно делайте разминку, шагая или маршируя перед началом тренировки на тренажёре. Затем, по окончании тренировки, выполните серию легких потягиваний, чтобы повысить гибкость и снизить болезненность мышц на следующий день.

Потягивания необходимо выполнять медленно и плавно, без подпрыгиваний или рывков. Растягивайтесь до ощущения легкого напряжения, но не боли; это ощущение должно возникать в мышцах и сохраняться в течение 20-30 секунд. Дыхание должно быть медленным, ритмичным и находиться под вашим контролем – убедитесь, что вы не задерживаете дыхания. Мы предлагаем вам следующий комплекс упражнений для разминки:

### Растягивание мышц внутренней части бедра

Сядьте. Ступни ног сведите вместе. Колени разведите. Подтяните ступни как можно ближе к области паха. Удерживайте такое положение до счёта 15.

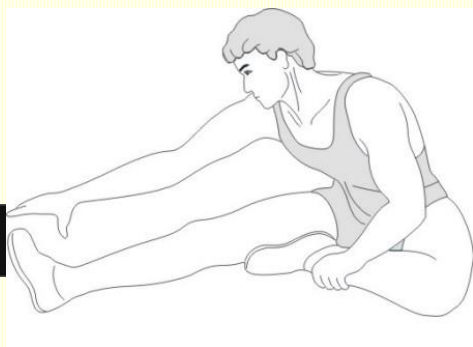


### Наклоны головы

Наклоните голову к правому плечу – на счёт раз, почувствуйте, как напрягаются мышцы левой стороны шеи. Теперь наклоните голову назад – на счёт два, потянитесь подбородком к потолку и приоткройте рот. Затем, наклоните голову к левому плечу – на счёт три, и, наконец, наклоните голову вперед – на счёт четыре.

### Поднимание плеч

Поднимите правое плечо вверх, к правому уху – раз. Опуская правое плечо, поднимите левое плечо – два.

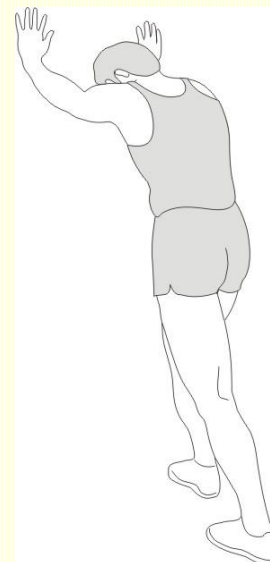


### Растягивание подколенного сухожилия

Сядьте, вытянув правую ногу вперед. Левую ногу подтяните к внутренней поверхности бедра, как указано на рис. Тянитесь как можно дальше к носку. Сохраняйте такое положение до счета 15, затем расслабьтесь.

### **Растягивание икроножных мышц и ахиллова сухожилия**

Выставив левую ногу вперед, наклонитесь и обопритесь руками о стену. Правую ногу держите прямо, ступней полностью обопритесь о пол. Согнутой левой ногой сделайте движение от бедра по направлению к стене. Удерживайте такое положение до счета 15, затем расслабьтесь. Повторите для другой ноги.



### **Растягивание боковых мышц**

Поднимите руки над головой через стороны вверх. Вытягивайте правую руку к потолку на сколько возможно – раз. Опустите руки – два. То же самое – с левой рукой – три, четыре.

### **Наклоны**

Встаньте, слегка согнув ноги в коленях, и медленно наклонитесь вперед. Расслабьте спину и плечи в тот момент, когда Вы тянетесь к носкам. Оставайтесь в таком положении до счета 15.





# HouseFit

## ГАРАНТИЙНЫЕ УСЛОВИЯ

Продукция фирмы "House Fit" спроектирована на основе передовых технологий и изготовлена с применением высококачественных материалов.

Это гарантирует высокое качество продукции и удовлетворит все Ваши запросы в случае правильной установки и соблюдения правил эксплуатации.

## ГАРАНТИЙНЫЕ ОБЯЗАТЕЛЬСТВА.

В случае обнаружения заводского дефекта в течение 18 месяцев со дня покупки продукции фирмы "House Fit", фирма-продавец обязуется безвозмездно устранить такой дефект.

## ГАРАНТИЯ НЕДЕЙСТВИТЕЛЬНА В СЛУЧАЯХ:

1. Если обращение в ремонтную мастерскую произошло по истечении 18 месяцев со дня продажи.
2. Возникновения дефекта из-за неправильного использования продукции при сверхсильных нагрузках. (Максимальный вес пользователя 100 кг).
3. Возникновения дефекта при транспортировке или при вмешательстве.
4. Неправильной сборки, установки мини-компьютера, а также при неправильном подключении к электросети.
5. Использования продукции вне помещений, на открытом пространстве, в помещениях с повышенной влажностью и не по назначению.
6. Если дефект вызван случайной причиной (механическим воздействием, броском напряжения в электрической сети и т. д.).

## ИЗДЕЛИЕ ДОЛЖНО ДОСТАВЛЯТЬСЯ В РЕМОНТНУЮ МАСТЕРСКУЮ ВЛАДЕЛЬЦЕМ.

Гарантийный ремонт должен производиться только в условиях мастерской фирмы-продавца.



## ГАРАНТИЙНАЯ КАРТА

МОДЕЛЬ

СЕРИЙНЫЙ НОМЕР

ДАТА ВЫПУСКА/ПРОДАЖИ

ФАМИЛИЯ ПОКУПАТЕЛЯ

АДРЕС И ТЕЛ. ПОКУПАТЕЛЯ

---

---

М.П. ТОРГУЮЩЕЙ ОРГАНИЗАЦИИ

ГАРАНТИЙНОЕ ОБСЛУЖИВАНИЕ И СБОРКА ПРОИЗВОДИТСЯ ПО АДРЕСУ: